



¿Hay que producir lanas más finas?

Las decisiones sobre el futuro de un rubro las toman en definitiva los propios productores en función de una cantidad de elementos, algunos de ellos mas directos (precios, costos, perspectivas, alternativas de otros rubros), pero también en gran medida como consecuencia indirecta de medidas de gobierno a través de políticas sectoriales específicas (reintegros, impuestos), así como las derivadas de la propia política económica (valor del dólar).

Los 13 millones de has en ganadería mantienen el actual stock de 10.300.000 vacunos de carne (se excluyen 750.000 Holando) y 10.400.000 lanares, lo cual significa en promedio una carga estimada total de 0.76UG/ha.

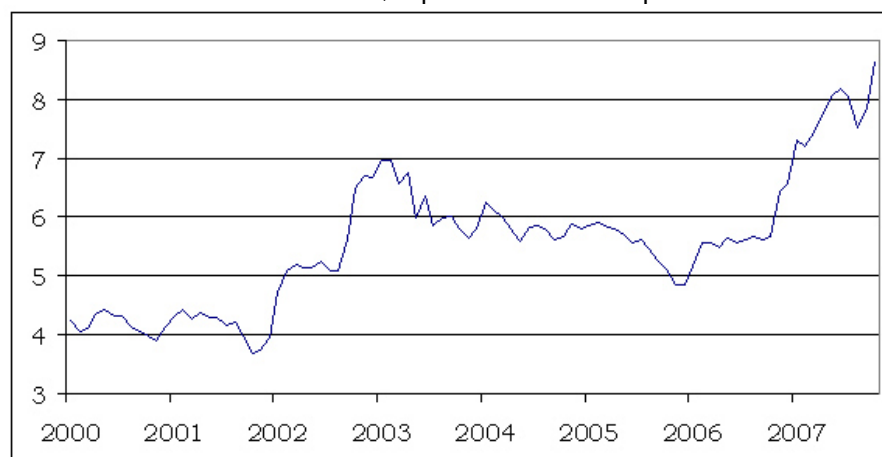
Ambas especies compiten por el forraje disponible y los cambios ocurridos históricamente a nivel nacional han respondido a sustituciones de un rubro por otro en función de los precios relativos de la lana y la carne vacuna fundamentalmente y de las expectativas del productor respecto de diferentes rubros. En general el precio de la lana ha sido un factor mucho más determinante del futuro del rubro que la carne ovina.

En el contexto de esta competencia entre vacunos y ovinos por el recurso forrajero en los 13 millones de has ganaderas, la sobrevivencia del rubro ovino dependerá no solamente de los precios de la lana, carne ovina y carne vacuna, sino también de su capacidad para instrumentar sistemas de producción que aseguren mayores niveles de productividad en lana y carne y mas altos ingresos netos por ha, y que vuelvan al rubro mas competitivo. Uno de los temas vitales en este sentido es el diámetro de la lana y su valor.

Los Precios de la lana

Las tendencias de los precios promedios de la lana durante 2006/07 y en lo que corre de la presente zafra han sido al alza. El Indicador de Mercado del Este (IME) subió entre el 3/11/06 y el 31/10/07 un 36%, situándose en valores muy por encima de las dos zafras anteriores. El IME es un indicador promedio del mercado australiano que incluye una canasta de lanas de diferentes micronajes y que equivale a lanas de 21 micras.

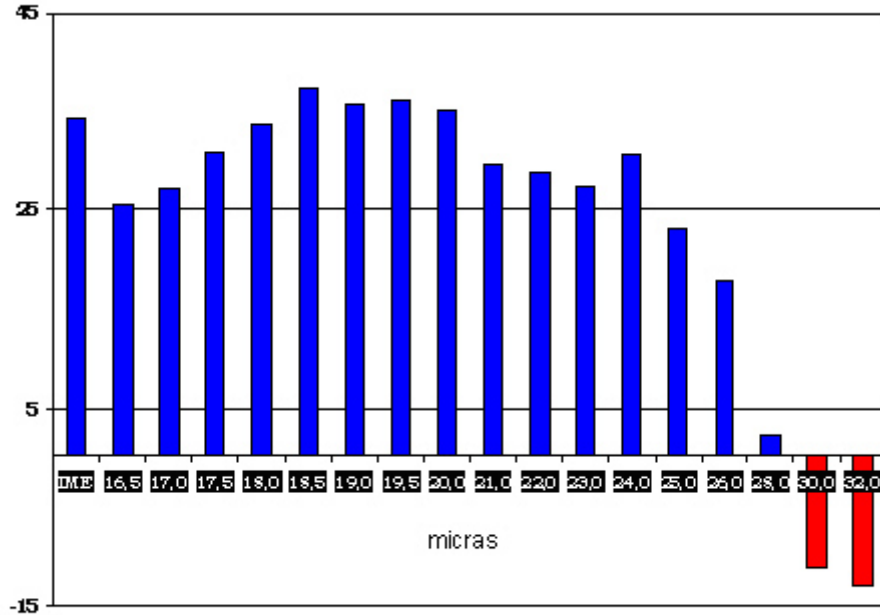
Gráfica N° 1
Australia: Evolución del Indicador de Mercado del Este
En cents. U\$S por kilo base limpia



Fuente: AWEX/TWC

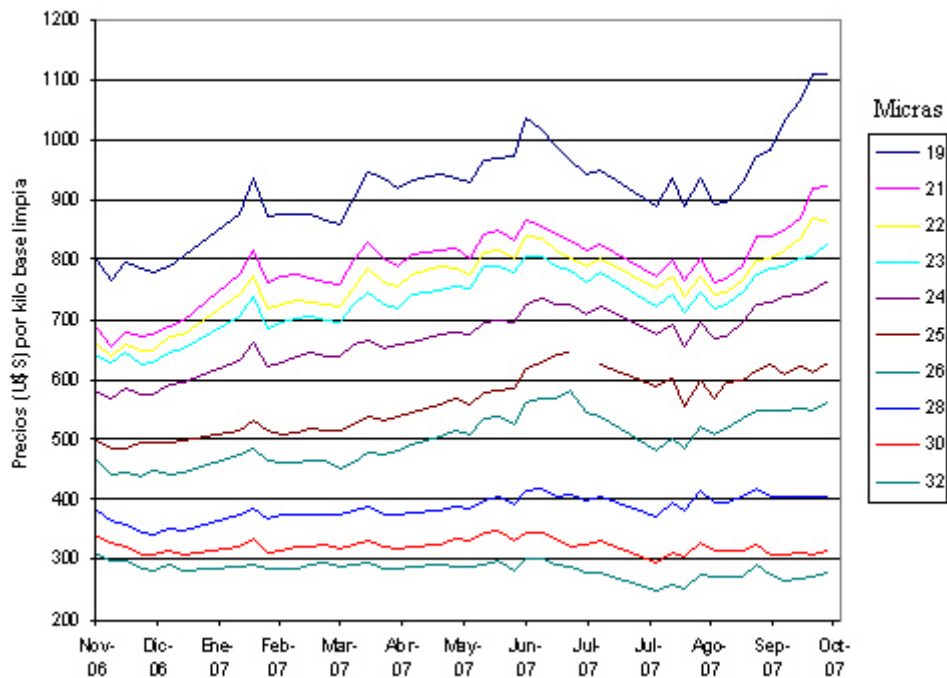
Sin embargo, las tendencias de los precios internacionales no han sido similares para los diferentes micronajes.

Gráfica N° 2
Diferencia porcentual de los precios de Australia en U\$S
02/11/2007 vs 03/11/2006



Fuente: E. Cardellino/TWC/AMEX

Gráfica N° 3
Remates de lana en Australia
Evolución de precios Zafra 2006/07



Las lanas con diámetros inferiores a 25 micras subieron entre 25.5% y 38.7%; aquellas de 26 y 27 micras también subieron 19%. En cambio las lanas de 28 micras tuvieron un incremento menor (2.9%) y por el contrario las de 30 y 32 micras descendieron un -10.3% y -12.4% respectivamente.

Estas tendencias en los precios durante la zafra que finalizó no hacen más que confirmar las tendencias generales del mercado y de los consumidores finales que se vienen observando en los últimos tiempos.

Las preferencias de los consumidores de vestimentas apuntan a prendas mas suaves, mas livianas, que no produzcan picazón al ser usadas sobre la piel, para lo cual se requieren lanas finas.

El mercado principal para lanas medias a fuertes (tipo corriedale) es China en hilados para tejer a mano fundamentalmente para la población rural y tiene un límite máximo de 29 micras. Este es un mercado en descenso, muy sensible al precio y con alto riesgo de sustitución por el acrílico, lo cual explica su resistencia al aumento de precios.

Este comportamiento del mercado lanero no es coyuntural; mereció su consideración hace ya tiempo (mas de 10 años), dando lugar a las siguientes recomendaciones, que lamentablemente en el caso de las lanas medias, no tuvieron el apoyo y la comprensión que hubieran sido deseables para procesar los cambios en la dirección del mercado, con la anticipación deseada.

Mercados para la Lana

“Bajo cualquier circunstancia, los productores de lanas medias deberían mantener sus esfuerzos por incrementar la productividad y calidad de sus lanas (color y fibras pigmentadas), y dentro de ese amplio rango de 25 a 32 micras, orientar más claramente el diámetro de su producción hacia el sector más fino, de menos de 27 micras. Esto ampliara el rango de oportunidades y accesos a nichos de mercados con requisitos específicos”.

R.Cardellino, 1998

“En el sector lanas finas, de menos de 24 micras, el desafío consistirá en producir lanas finas y superfinas (< 21 micras) de muy buena calidad, con un alto nivel de productividad, apuntando a mercados de alto valor en el sector de vestimentas”.

R.Cardellino, Paysandú, 2004.

DELTA
Consultores en Producción Animal

En las últimas dos zafras el mercado local ha venido marcando claramente diferencias de precios mayores entre lanas con diferentes diámetros (inclusive en lanas medias), lo cual ha conducido a su vez a una mayor demanda por coreos y datos objetivos de diámetro de los lotes previo a su venta.

Esto constituye un camino positivo y que está arrojando señales muy claras de parte del mercado hacia el productor en el sentido de afinar su lana.

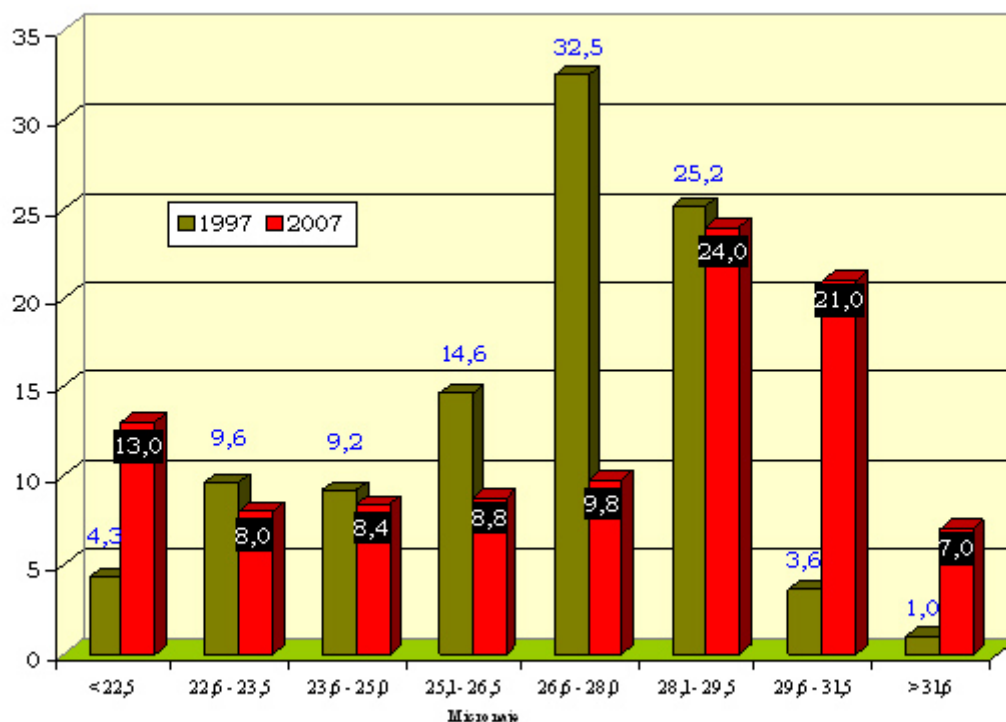
El actual perfil de la zafra uruguaya por micronaje (estimado) muestra claras diferencias con el perfil que se manejaba como tradicional.

En general se ha producido un incremento en las proporciones de lanas mas finas de 22.5, pero también un aumento de la proporción de lanas de mas de 30 micras, derivadas mayoritariamente del Corriedale.

En el proceso de reducción del stock ovino de nuestro país, la raza merino permaneció más constante, por lo que su importancia relativa aumentó en los últimos años, con una clara tendencia al afinamiento. Actualmente se estima la producción de merino en un 18% del total de lana producida con un micronaje menor a 22.5-23 micras. La lana corriedale constituye la mayoría del país con un 57-60% de la producción y un diámetro promedio estimado entre 29.0 y 30 micras, superior a los promedios

manejados históricamente de 28.5-29.5 micras. Las lanas producidas por el Ideal comprenden el 10% del total con un promedio estimado entre 23 y 25 micras, similares a las lanas merilín.

Gráfica N° 4
 Perfil de la producción de lana de Uruguay
 Expresado en porcentaje



R Cardellino en base a datos CMPP, CLU.

¿Qué han hecho otros países productores?

AUSTRALIA

La mayor proporción de los sistemas de producción ovinos en Australia (88%) corresponden a sistemas especializados en la producción del merino, localizados en las zonas pastorales y trigo/oveja de clima mediterráneo. Durante la depresión de los precios de la lana, cerca de un 20% de las ovejas merino fueron encarnadas con razas terminales para la producción de corderos gordos. Se produjo a su vez a partir de 1998, la introducción del Merino Dohne desde Sudáfrica en un enfoque de producción "doble propósito" con lana fina.

En estos sistemas ha ocurrido una clara tendencia al afinamiento de las lanas. Si se analizan las tendencias desde 1992, se puede observar claramente que los productores en respuesta a señales del mercado han venido afinando la zafra en forma continuada, creciendo la proporción de lanas menores a 19 micras de manera significativa. En los últimos 10 años, la proporción de lanas finas y superfinas se incrementó del 15% al 36% del total.

A su vez, en Australia, existen predios especialistas en la producción de corderos gordos, que constituyen el restante 12%. Se localizan en zonas de alta lluvia, donde la base de la majada lo constituye la cruce Merino X Border Leicester, de gran fertilidad, sobre las cuales se utilizan razas terminales, donde predominan claramente el Poll Dorset y el White Suffolk. Estas ovejas cruzas producen lanas medias entre 25 y 32 micras como subproducto. No existen sistemas especializados en producir lanas medias.

NUEVA ZELANDA

El caso de NZ es totalmente opuesto al de Australia. La mayor parte de los sistemas de producción (90%) están especializados en la producción de corderos, en base a la raza Romney y derivadas (Coopworth, Perendale), así como nuevas razas sintéticas, donde

la lana (en promedio 33.5-34.0 micras), constituye un subproducto y no representa mas del 20% del ingreso en esos sistemas.

Son sistemas pastoriles muy intensivos con un excelente nivel de alimentación y donde las prioridades están puestas en lograr índices reproductivos muy elevados y alta velocidad de crecimiento de los corderos. El promedio de señalada en NZ ha ido aumentando en forma sistemática al punto tal que aún en el momento actual, con un stock ovino menor, la cantidad de corderos gordos exportados aumentó. Existe una zona especializada en la producción de lana merino superfina de alta calidad, (8 millones de kg) ubicada en la zona de High Country en la isla sur, donde las posibilidades de intensificación de la producción en base a pasturas mejoradas es dificultoso.

La producción de lanas medias está restringida (4%) a ciertas zonas de la isla sur, con una producción estimada en 6.5 mkg y en descenso.

SUDAFRICA

La descripción general de los sistemas de producción ovina en Sudáfrica (14.5 millones de ovinos y 45 millones de kgs de lana) corresponde a un "doble propósito con lana fina", con un diámetro promedio de 21 micras y un alto valor de la carne ovina. En estas condiciones productivas pastoriles semi a extensivas, comienza a predominar el Merino Dohne, conjuntamente con el merino sudafricano y al SAMM (Merino alemán de carne).

ARGENTINA

La Patagonia concentra hoy un 65% de la producción de lana en todo el país, en regímenes extensivos especializados (y sin opciones), con producciones de lanas merino finas (Chubut) y medias en base al corriedale (Santa Cruz). Ha venido ocurriendo también una tendencia generalizada a afinar, donde actualmente mas de la mitad de la zafra (61%) corresponde a lanas con menos de 25 micras. La producción de lana total en toda la Argentina se calcula en 70-75 millones de kg base sucia.

¿Qué debería hacer Uruguay?

En general, los sistemas de producción ovina en el mundo se han venido especializando, en un extremo en la producción de carne ovina de corderos, donde la lana, normalmente gruesa y de bajo valor es un subproducto de la producción de carne ovina, por ej. Nueva Zelanda y Reino Unido. Normalmente son sistemas muy intensivos y con muy buen nivel de alimentación.

En el otro extremo las producciones de merino, normalmente en sistemas mas extensivos, se han ido especializando en producir lanas mas finas y de mas calidad, (Australia, partes de Argentina, merino en Uruguay), o han ido a sistemas "doble propósito con producción de lana fina" (Sudáfrica, partes de Australia).

En general las posibilidades de potenciar la producción de carne van a estar mas ligadas a las posibilidades de intensificar los sistemas mejorando la base forrajera, mientras que en aquellas situaciones donde esa posibilidad va a estar mas restringida, la importancia relativa de la lana se va a ver incrementada, y el tema de su diámetro y su valor es y va a ser mucho mas relevante. Muy probablemente esta sea la situación mas generalizada en Uruguay, donde no se visualiza que el país avance en una situación productiva similar a la de NZ.

El rubro ovino está amenazado por el rubro vacuno de carne y éste a su vez está cada vez mas presionado por otros rubros como la agricultura, la producción lechera y la forestación. Los productores disponen de una gran oportunidad para implementar rápidamente sistemas de producción ovinos que permitan capitalizar las actuales circunstancias de buenas perspectivas y precios para las lanas mas finas y para la carne ovina.

Para ello existen variadas opciones, pero donde imperiosamente debe recurrirse (sin paradigmas) a toda la tecnología disponible que permita alcanzar altos niveles de

productividad en el corto plazo, incluyendo la utilización de genotipos nuevos en el país. INIA, por ej, ya está involucrada desde hace años en investigar los efectos de las cruzas de ovejas corriedale con el merino Dohne, y donde ha demostrado que no solamente es posible reducir 4-5 micras en una generación sino que se puede mejorar la producción de carne simultáneamente. SUL a su vez, ha puesto en marcha un proyecto de "afinamiento de lanas medias".

El tema del Merino fino constituye un claro ejemplo de una producción especializada que ha ido en aumento y que ha alcanzado niveles de productividad en cantidad y calidad muy destacables y en la dirección deseada. Ello ha sido consecuencia de la decisión y dedicación de un grupo de cabañeros y productores, con el soporte técnico y el apoyo de iniciativas como el Proyecto Merino Fino (SUL, INIA y SCMA) y el Club Merino Fino (CLU), que desembocaron, luego de disponer del producto adecuado y de alcanzar cierta masa crítica, en acuerdos comerciales entre productores (Sociedad de Criadores de Merino) y empresas topistas de plaza (Lanas Trinidad, CLU). Si este tipo de acuerdos comerciales que involucran a diferentes eslabones de la cadena textil lanera uruguaya pudiera generalizarse, representaría un avance sustancial en la consolidación del rubro ovino en el país.

Ing. Agr. Roberto Cardellino (MSc)
Director



<http://www.delta-animalproduction.com>

Luis de la Torre 488
Montevideo – Uruguay
C.P. 11.300
Teléfono: 7100708
Fax: 7118834
Celular: 099641664

